

INDUSTRIA CERAMICA

PAGLIERO MICHELE

FU ENRICO

Casa fondata nel 1814

RISCALDAMENTO A CARBONE  
catalogo Speciale N. 9

*Per riscaldamento a legna  
chiedere i relativi cataloghi.*

CASTELLAMONTE

(BORGO SPINETO)



È in molti la convinzione che, in genere, la stufa in terra refrattaria possa servire soltanto per il riscaldamento a legna e sia inadatta al riscaldamento con carbone. Nulla di meno esatto, mentre invece la massima durata delle parti poste a contatto col fuoco, non è quella della ghisa o di altro metallo, bensì quella della *terra refrattaria*.

Infatti, osservando le stufe, dalle più comuni cilindriche, di lamiera a regolatore, alle più eleganti stufe tipo irlandese, a fuoco continuo, di costruzione italiana, belga, tedesca od americana, si vedrà che tutte sono munite di un interno in refrattario.

Si crede inoltre che l'uso di carbone per il riscaldamento di stufe in terracotta, ne pregiudichi la durata.

Noi abbiamo invece voluto costruire una serie di *stufe a carbone* in CERAMICA REFRATTARIA, di durata uguale alle stufe di ferro e di ghisa sopra indicate. Queste stufe corrispondono alle nostre stufe «IRLANDA» e «BELGA».

Oltre a queste due serie di stufe, presentiamo le serie delle stufe «AOSTA» - «ALPI» - «909» - «050» A PIASTRELLE TIPO GERMANIA costrutte con nuovi focolai in ghisa, rinforzati speciali.

I tipi che ora presentiamo, sono stati lungamente studiati e provati, in modo che la nostra Clientela può acquistare questi nuovi apparecchi di riscaldamento con piena fiducia di avere con essi, unitamente alla robustezza delle stufe di ferro e di ghisa, tutti i

#### **Vantaggi della Ceramica refrattaria.**

Le nostre stufe in ceramica refrattaria superano ogni altro tipo

PER L'ELEGANZA DELLE STUFE che possono essere maiolicate in vari colori, risultando così veri mobili, che possono ben figurare nei più eleganti appartamenti, in tutto il periodo dell'anno. La ceramica refrattaria non si deteriora ed è lavabile.

PER L'IGIENE DEL RISCALDAMENTO, perchè nessuna stufa di metallo può dare il riscaldamento dolce e gradevole che emana dalla nostra ceramica, la quale cede il calore del combustibile in grado continuo e moderato, evitando il calore ineguale delle stufe in ghisa e di ferro, le quali, rendendo a tratti un riscaldamento esagerato, sono causa di malesseri, dolori di capo, nausea, ecc., e di pericolo di scottature, specie pei bambini, che possono toccarle inavvertitamente.

## PRELIMINARI

I tipi a *circolazione d'aria* provocano poi il ricambio costante dell'aria ambiente, assicurando così un grande vantaggio su tutti gli altri sistemi di riscaldamento (elettrici, a va-

pore, a petrolio, ad acqua calda) e specialmente sulle sfufe di ghisa e di ferro, che al calore si dilatano e dai pori emanano esalazioni che persone sensibili non possono sopportare ed anche gas nocivi.

PER LA COMODITÀ. — Le nostre stufe *a calorifero* e cioè a circolazione interna di aria, possono riscaldare uniformemente, mediante tubature in certi casi invisibili, diversi locali attigui o superiori, eliminando così il disturbo di diversi fuochi e l'inconveniente, più grave ancora, di avere locali troppo riscaldati ed altri freddi. Il nostro sistema di costruzione con *focolaio a fuoco continuo*, elimina poi l'inconveniente delle altre stufe, che necessitano una continua sorveglianza per il caricamento, con disturbo non lieve ed a scapito della pulizia. Si possono così tener accese tutta la stagione, caricandole solo ogni dodici ore circa ed il fuoco si può regolare facilmente dal lentissimo al fortissimo. Lo stesso tipo di stufa serve per il fuoco temporaneo, come per il fuoco a legna.

PER L'ECONOMIA, perchè sono essenzialmente vantaggiose per il poco costo, la minima spesa d'impianto e per l'*economia di combustibile* che realizzano, per cui sono particolarmente indicate ora che il combustibile ha raggiunto prezzi così elevati. È risaputo ormai che la stufa di ceramica in genere, per il fatto di concentrare e conservare il calore, è la più economica; il nostro sistema di costruzione poi, *tecnicamente e praticamente curato*, fa sì che la combustione avvenga regolare e completa, eliminando quasi i residui, tanto copiosi in tutti gli altri tipi di stufe. La gradazione della combustione è facilmente regolabile in relazione anche al tiraggio del camino. La durata della stufa è eterna, potendosi facilmente sostituire la parte interna, l'unica che può eventualmente consumarsi dopo lungo uso.

#### **Vantaggi del fuoco continuo.**

Quando si desidera riscaldare un ambiente ove non si abita di continuo, un fuoco intermittente è il più consigliabile. Ma bisogna tener presente che questo fuoco si deve spingere, soprattutto al principio, perchè fornisca il calore necessario, oltre che al riscaldamento dell'aria ambiente, anche a quello delle pareti fredde e che un fuoco spinto subisce in generale una sensibile perdita di calorie, dovuta al forte tiraggio.

PREZZI E CONDIZIONI DI VENDITA COME DA LISTINO



Trattandosi invece di riscaldare una camera usualmente abitata, è senza dubbio vantaggioso ricorrere al fuoco continuo. Si potrebbe credere che, riscaldando giorno e notte, la spesa di combustibile diventi esagerata: la pratica ha dimostrato invece che il fuoco continuo è il più economico. Infatti, quando si è raggiunta la temperatura voluta, poco occorre per mantenerla, compensando la sola perdita dovuta alla dispersione delle pareti ed alla ventilazione, essendo minima la dispersione dovuta al camino, anzi quasi completamente soppressa nelle ore notturne.

Quando si fa uso di combustibile adatto, di preferenza antracite, od anche coke a piccola pezzatura, si può esser certi di ottenere un riscaldamento razionale e massimamente economico.

**Le nostre stufe sono le più adatte al fuoco continuo.**

Si osservi infatti che una stufa di ferro o di ghisa cessa subito di scaldare non appena vi si spenga il fuoco, anzi non appena il fuoco vi si rallenti. La stufa di terracotta invece continua a mantenere caldo l'ambiente per lunghe ore, anche se non vi resta che un po' di brace. Questa è la caratteristica che meglio favorisce il fuoco continuo, permettendo di prolungare il periodo che intercorre tra una carica e l'altra con MASSIMA ECONOMIA E RISPARMIO. Questo consegue da quanto esposto in precedenza ed il Cliente che avrà acquistata la nostra stufa, troverà, a mezzo inverno, di avere già realizzata nel combustibile una tale economia da coprire gran parte della spesa d'acquisto.

**Quantità di carbone necessaria per il riscaldamento di un dato ambiente.**

Per determinare con certezza la capacità di riscaldamento di una stufa in un dato ambiente, sarebbe necessario conoscere, oltre le precise dimensioni di superficie e di volume dell'ambiente stesso, anche la qualità e spessore delle pareti, il numero e le dimensioni delle porte e finestre, la situazione, lo stato atmosferico, ecc., e questo dovrà essere stabilito volta per volta, sulle indicazioni del Cliente. Tuttavia nel catalogo è indicata una potenza di riscaldamento media, che si deve naturalmente considerare come un'approssimazione relativa, che può variare da un caso all'altro. Tanto poi per dare un'idea della quantità di carbone occorrente alle nostre stufe, facciamo noto ad esempio che dietro le attestazioni dei nostri Clienti, il consumo della stufa « Belga » n. 3, convenientemente regolata, risulta di kg. 6-7 di carbone antracite nelle 24 ore, fino ad un massimo di kg. 10.

**Installazione.** È necessario anzitutto assicurarsi del buon tiraggio del camino, prima di procedere alla posa in opera della stufa. Il tubo di lamiera per il fumo dovrà innestarsi perfettamente sul tubo della stufa. Osservare che nell'apertura del camino non restino entrate d'aria attorno al tubo della stufa.

**Istruzioni per l'uso delle stufe a fuoco continuo.**

Si accatasta nel focolaio un po' di legna fine, con legna più grossa e sopra due palate di carbone antracite noce. Si accende, si chiude lo sportello e si apre tutta l'aria del regolatore. A completa accensione si riapre tutto il serbatoio o tubo di carico, usando il portacarbone conico. Si chiude a metà l'aria del regolatore ed a piacimento, curando che lo sportello del focolaio ed il tappo del serbatoio siano sempre chiusi ermeticamente.

**RACCOMANDAZIONE.** - Aver cura di chiudere bene gli sportelli, non permettendo il richiamo dell'aria che attraverso il regolatore posto nello sportello del ceneraio. È con questo regolatore che si deve procurare alla stufa un funzionamento regolare, secondo la temperatura che si desidera ottenere. Se, eventualmente, il fuoco restasse ancora troppo vivo, si chiuda tutta l'aria del regolatore e, se non basta, si chiuda gradatamente, *ma non completamente*, la chiavetta del tubo del fumo. Il tubo di carico, o serbatoio, dovrà riempirsi in media ogni dodici ore ed in modo che il fuoco non resti mal scoperto; per ottenere dalla stufa un funzionamento perfetto, è necessario tenerla sempre accesa, alimentandola preferibilmente con antracite noce, vera primaria inglese. Non si scuota la griglia portacarbone finché la stufa accende sufficientemente: sarà più economico punzecchiare soltanto la detta griglia con un qualunque ferro, ma in modo da non togliere tutta la cenere. Se nella stufa rimangono scorie od avanzi non consumati, ciò dipende o dalla cattiva qualità del combustibile, oppure da un'eccessiva e precipitata combustione. Si raccomanda ancora per le stufe munite di sportelli con chiusura a mica ed amianto, di curare che tanto l'amianto come la mica facciano buona chiusura. In caso contrario fare fare la sostituzione.

**COMBUSTIBILE.** - Consigliamo di adottare l'antracite; tuttavia, essendo il focolaio rivestito in refrattario, si può altresì usare il coke a piccola pezzatura, procurando però di non spingere troppo il fuoco. Si raccomanda di osservare bene, nei primi tempi, il funzionamento della stufa, badando di non eccedere nelle calorie e mantenendo un fuoco uguale e regolato.

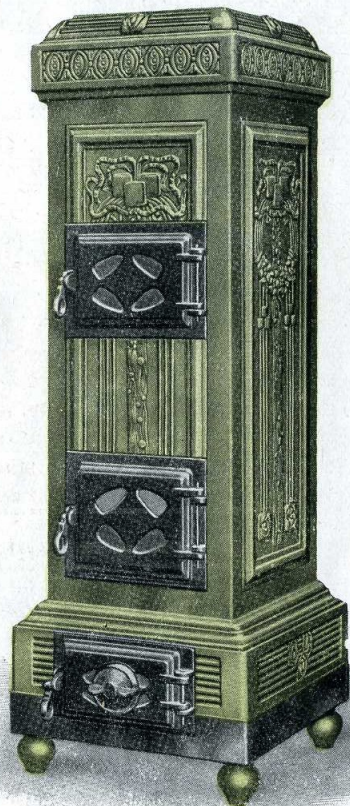
**PREZZI E CONDIZIONI DI VENDITA COME DA LISTINO**



# Stufe "IRLANDA,,

a fuoco continuo e visibile, verniciate in maiolica a colori.

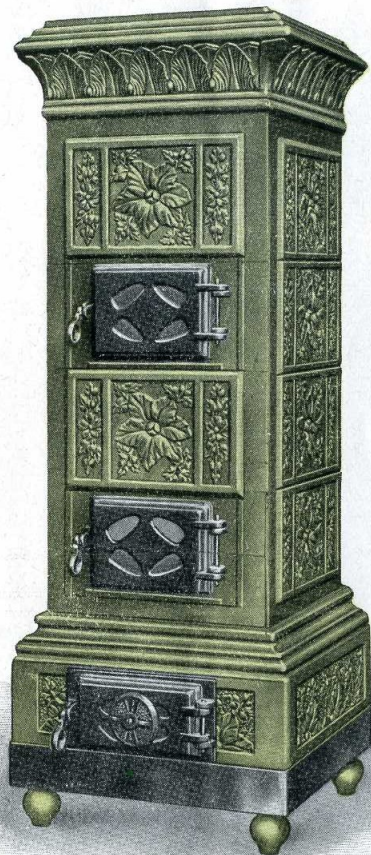
TIPO PICCOLO



Dimensioni cm. 100 x 35 x 35 - Riscalda mc. 60

Montata prezzo L. .... Imballo L. ....

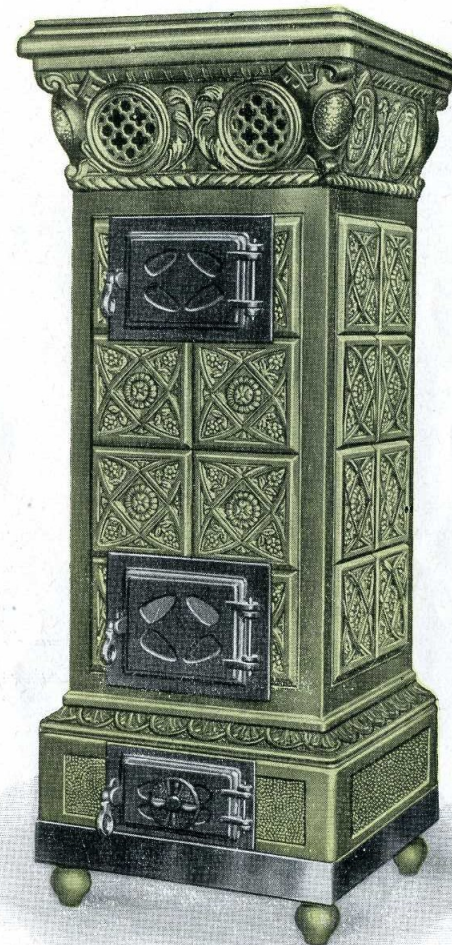
TIPO MEDIO



Dimensioni cm. 110 x 38 x 38 - Riscalda mc. 60

Montata prezzo L. .... Imballo L. ....

TIPO GRANDE



Dimensioni cm. 120 x 42 x 42 - Riscalda mc. 100

Montata prezzo L. .... Imballo L. ....

Montate a fuoco continuo con sportello ghisa, griglia mobile, regolatore. — Con sportelli nichelati aumento L. ....

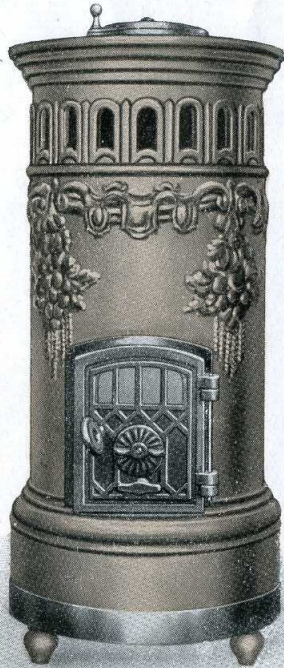


# Stufe "BELGA,, (tipo Tibet)

a fuoco continuo e visibile.

A doppia parete. — Con circolazione d'aria. — Griglia mobile. — Regolatore. — Carico superiore.

## TIPO ROTONDO



Raccomandiamo alla nostra affezionata Clientela la Nuova serie **Stufe BELGA** che viene costruita nei tipi rotondi e quadrati.

Questo nuovissimo tipo è fornito di:

**ESTERNO** in elegantissima ceramica smaltata nelle tinte che si desiderano.

**APPARECCHIO INTERNO** in refrattario per funzionamento a carbone, a fuoco continuo.

**CARICAMENTO** superiore.

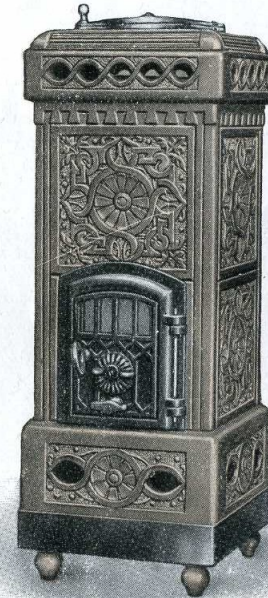
**SPORTELLO** a doppio uso pel ceneraio e pel focolaio.

**GRIGLIA** mobile.

**REGOLATORE** d'aria esterno.

*Consumo minimo con rendimento massimo ed il più igienico.*

## BELGA N. 1 (dis. A)



Dimensioni cm. 28 x 28 x 77

Montata prezzo { Verniciata noce . . . L. ....  
Vernic. maiolica a col. L. ....

Imballo L. ....

	Dimensioni	PREZZO		Riscalda mc.
		Verniciata noce	Vernic. maiolica a colori	
<b>Belga</b> rotonda N. 3	cm. 39 x 90	L. ....	L. ....	60
» » N. 5	cm. 44 x 90	L. ....	L. ....	80

Imballo L. ....

Con sportelli nichelati aumento L. ....

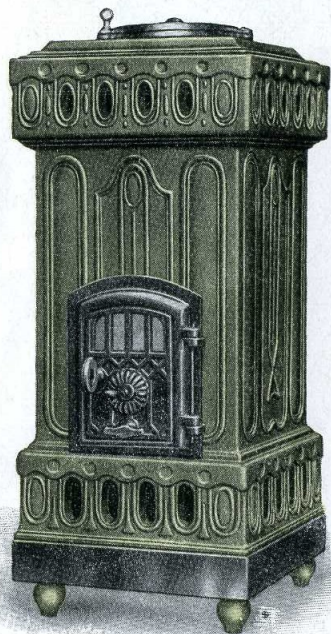


# Stufe "BELGA,, (tipo Tibet)

a fuoco continuo e visibile.

A doppia parete. — Focolaio refrattario. — Griglia mobile. — Regolatore. — Carico superiore.

BELGA N. 1 (dis. B)

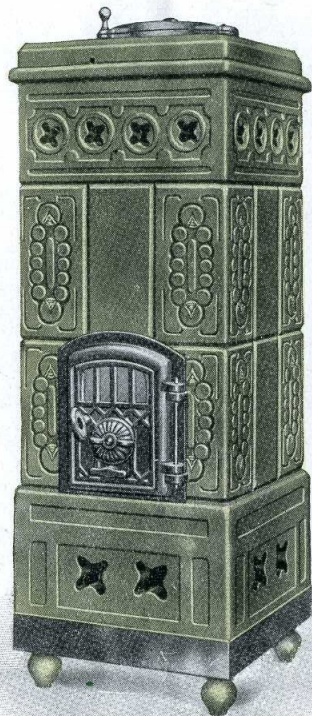


Dimensioni cm. 32 x 32 x 75 - Riscalda mc. 60

Montata prezzo { Verniciata noce . . . . L. ....  
 { Verniciata maiolica a colori L. ....

Imballo L. ....

BELGA N. 5



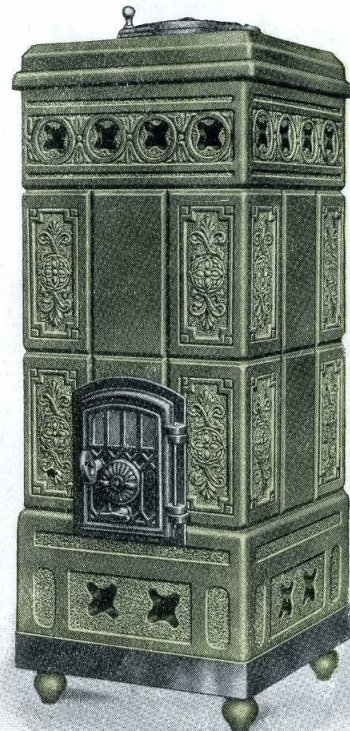
Dimensioni cm. 32 x 32 x 92 - Riscalda mc. 80

Montata prezzo { Verniciata noce . . . . L. ....  
 { Verniciata maiolica a colori L. ....

Imballo L. ....

Con sportelli nichelati aumento L. ....

BELGA N. 3



Dimensioni cm. 37 x 37 x 97 - Riscalda mc. 100

Montata prezzo { Verniciata noce . . . . L. ....  
 { Verniciata maiolica a colori L. ....

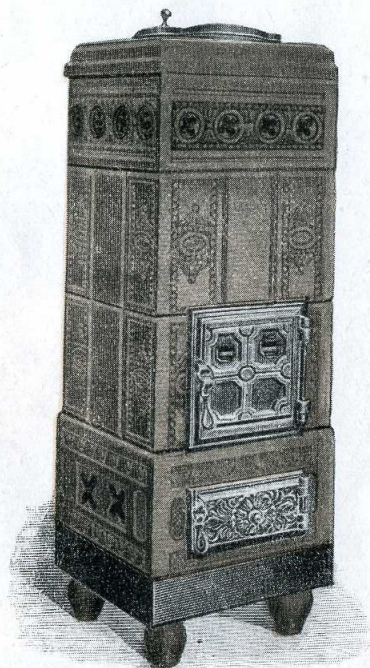
Imballo L. ....



# Tipo "AOSTA,, a fuoco continuo e visibile

Focolaio in ghisa. Griglia mobile. Regolatore. Carico superiore.

TIPO PICCOLO

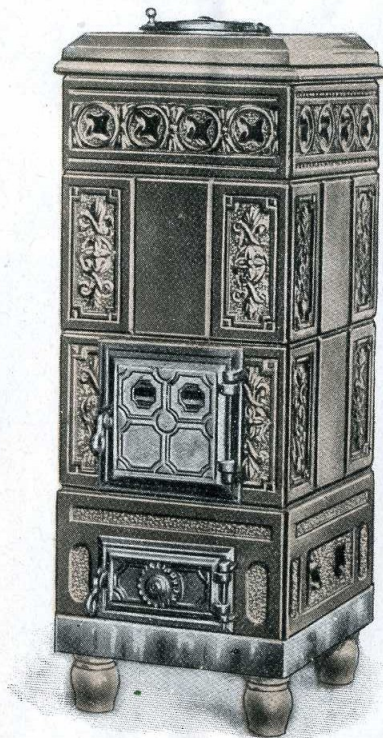


Dimensioni cm. 32 x 32 x 92 - Riscalda mc. 80

PREZZI  
montata a fuoco continuo { Verniciata noce . . . . L.....  
Verniciata maiolica a colori L.....

Imballo L.....

TIPO MEDIO



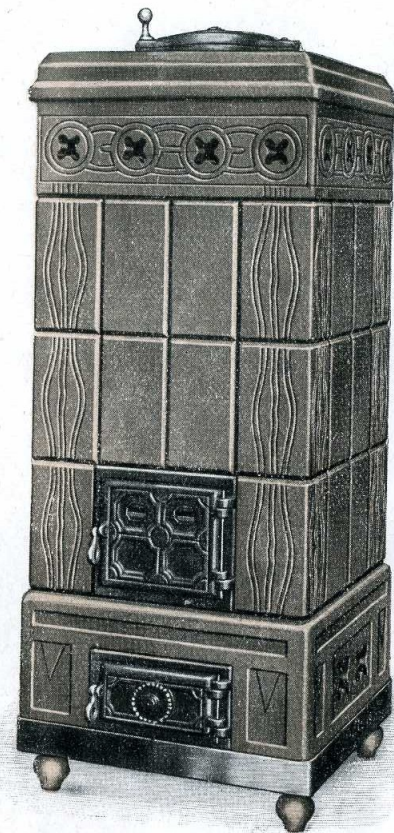
Dimensioni cm. 37 x 37 x 97 - Riscalda mc. 100

PREZZI  
montata a fuoco continuo { Verniciata noce . . . . L.....  
Verniciata maiolica a colori L.....

Imballo L.....

Con sportelli nichelati aumento L.....

TIPO GRANDE



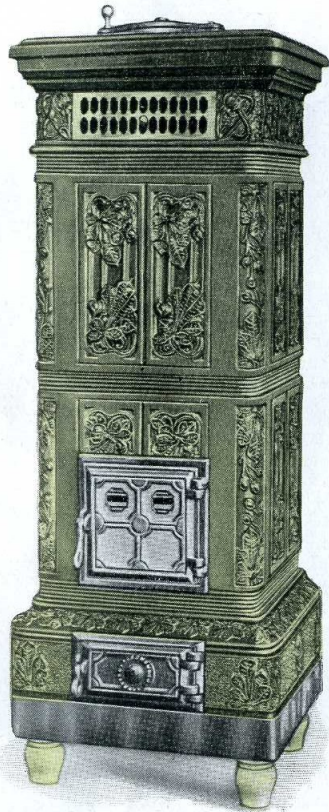
Dimensioni cm. 42 x 42 x 105 - Riscalda mc. 130

PREZZI  
montata a fuoco continuo { Verniciata noce . . . . L.....  
Verniciata maiolica a colori L.....

Imballo L.....



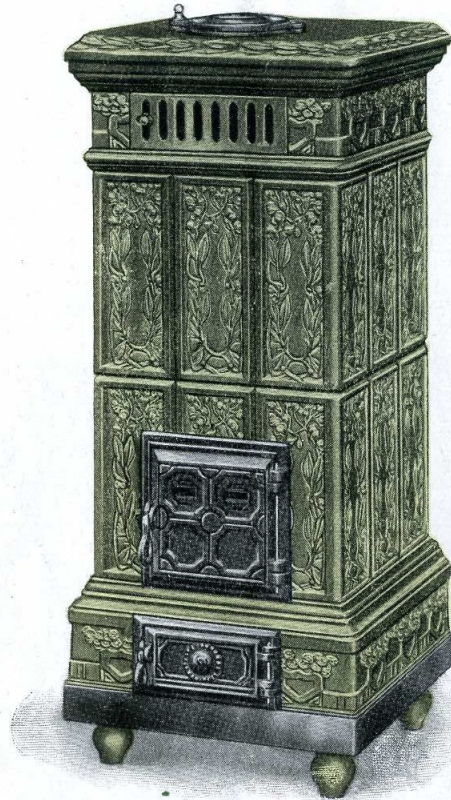
Stufa "PAGLIACCI,,



Dimensioni cm. 120 x 44 x 38 - Riscalda mc. 80

	Colore naturale	Verniciata noce	Maiolica a colori
Montata a fuoco continuo L.			
Montata a tramoggia . . L.			

Stufa "050,,



Dimensioni cm. 112 x 48 x 44 - Riscalda mc. 100

	Colore naturale	Verniciata noce	Maiolica a colori
Montata a fuoco continuo L.			
Montata a tramoggia . . L.			

Stufa "909,,



Dimensioni cm. 120 x 52 x 42 - Riscalda mc. 120

	Colore naturale	Verniciata noce	Maiolica a colori
Montata a fuoco continuo L.			
Montata a tramoggia . . L.			

Imballo L..... — Con sportelli nichelati aumento L.....



# Stufe "ALPI,"

# E Tipo Germania

a colori



DENOMINAZIONE	PREZZO				PREZZO MONTATE				Metri cubi di riscaldam.
	MONTATE PER LEGNA		MONTATE PER CARBONE		per Legna		per Carbone		
	semplice in refrattario	a calorifero con casse ferro	con focolaio ghisa a fuoco cont.	con focolaio ghisa a tramoggia	semplice in refrattario	a calorifero con casse ferro	con focolaio ghisa a fuoco continuo	con focolaio ghisa a tramoggia	
<b>NATURALE</b>									
TIPO DIMENSIONI									
40 x 40 x 3 48 x 44 x 122									130
40 x 40 x 4 48 x 44 x 142									160
50 x 40 x 3 58 x 44 x 122									145
50 x 40 x 4 58 x 54 x 152									180
TIPO									
40 x 40 x 3									200
40 x 40 x 4 Verniciate									190
50 x 40 x 3 NOCE									300
50 x 40 x 4									400
TIPO									
40 x 40 x 3 Verniciate									450
40 x 40 x 4 MAIOLICA									
50 x 40 x 3 A COLORI									
50 x 40 x 4									

costano il 30% in più conteggiato pezzi sciolti.

TIPO 50 x 40 x 3

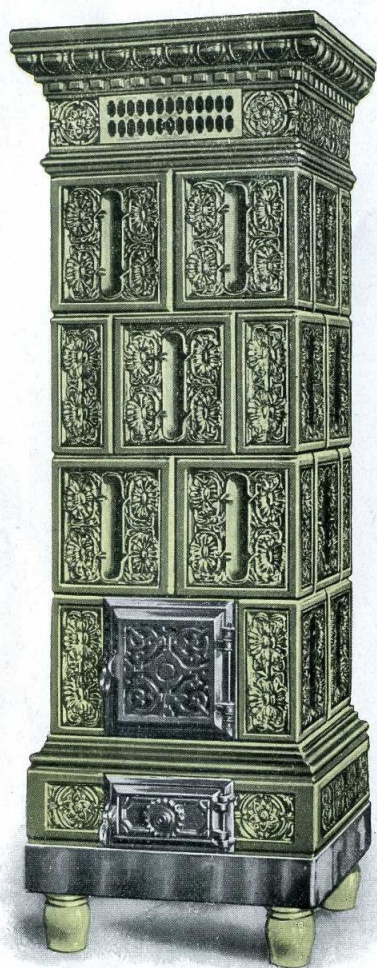
montaggio a fuoco continuo per carbone

Con sportelli nichelati aumento L.....

*Svariato assortimento di disegni*

NB. - Ogni misura di stufa si può fornire nei quattro diver





## Stufe a PIASTRELLE Tipo Germania

Verniciate maiolica a colori

TIPO	Dimensioni cm.
40 x 40 a 3 ordini	50 x 45 x 123
40 x 40 a 4 »	50 x 45 x 145
50 x 40 a 3 »	60 x 45 x 124
50 x 40 a 4 »	60 x 45 x 145
50 x 50 a 4 »	60 x 55 x 145
60 x 40 a 4 »	70 x 45 x 145
60 x 50 a 4 »	70 x 55 x 145
60 x 50 a 5 »	70 x 55 x 167
70 x 50 a 5 »	80 x 55 x 167

PREZZO A PEZZI SCIOLTI	PREZZO MONTATE				Metri cubi di riscaldam.
	per Legna		per Carbone		
	semplice in refrattario	a calorifero con casse ferro	con focolaio ghisa a fuoco continuo	con focolaio ghisa a tramoggia	
					130
					160
					145
					180
					200
					190
					300
					400
					450

Le stufe dipinte con diversi colori costano il 30% in più conteggiato sul prezzo dei pezzi sciolti.

**STUFA A PIASTRELLE**  
TIPO GERMANIA  
Tipo 40 x 40 x 4

*Si fanno stufe in qualsiasi misura ❁ Svariato assortimento di disegni*



CHIEDERE  
CATALOGHI  
E LISTINI



**Caminetti a Franklins  
Fornelletti elettrici**

**Stufe a legna**

**Stufe a carbone**

**Stufe a ripiani**

**Stufe elettriche**

**Stufe a calorifero**

**Stufe in maiolica a colori**

**Stufe a fuoco continuo**

**Cucine economiche**

**Materiali refrattari**

CONDIZIONI DI VENDITA COME DA LISTINO